

UDVIKLINGS- PLAN 2018-2021

*Sammenhæng,
bedre behandling
og mere sundhed
for mennesker med
psykisk sygdom*

VISION

*Indsats-
områder*

Patienternes
Psykiatrisygehus

Sammenhæng og
partnerskab

Bedre behandling
Mere sundhed

Den gode arbejdsplads

FORBEDRINGS-
ARBEJDET

LEDERSKAB

FORSKNING
UDDANNELSE

SUND DRIFT

MISSION

RAMMER OG VILKÅR

Indhold

- 3 Forord**
- 4 Indledning**
- 5 Rammer for udviklingsplanen**
- 10 Udfordringer for psykiatrien**
 - 10 Ulighed i sundhed
 - 10 Utilstrækkelige sammenhænge
 - 10 Ændringer i sygdomsbilledet
- 12 Muligheder for psykiatrien**
- 13 Vision**
- 14 Strategiske indsatsområder**
 - 18 Strategisk indsatsområde: Patientens psykiatrisygehus
 - 19 Strategisk indsatsområde: Sammenhæng og partnerskab
 - 20 Strategisk indsatsområde: Bedre behandling – mere sundhed
 - 22 Strategisk indsatsområde: Den gode arbejdsplads

FORORD

Psykiatrien i Region Syddanmark udvikler sig løbende, og der er således sket meget, siden psykiatriplanen *Fremtidens Psykiatri* blev vedtaget i 2008. Med afsæt i politisk fastramme rammer og mål arbejder vi til stadighed for at have en moderne psykiatri med høj kvalitet i behandlingen og sætter os, med dette for øje, løbende nye mål – bl.a. om bedre **SAMMENHÆNG** i sundhedsvæsenet, styrket **SAMARBEJDE** med kommunerne, **BEDRE BEHANDLING** og **INDDRAGELSE** af patienter og pårørende.

Resultatet af psykiatriplanen fra 2008 – med efterfølgende justeringer i 2010 og 2013 – er en psykiatri med døgnbehandling samlet på færre og større enheder, en udbygget ambulant psykiatri og et forbedret akutområde. Denne udviklingsplan bygger videre på disse resultater.

At sikre sammenhæng, nærhed og høj kvalitet i behandlingen er væsentlige udfordringer for psykiatrisygehuset i den kommende periode. Der skabes konstant, gennem anvendelsen af ny teknologi, ny viden og nye metoder, nye muligheder for udvikling af udredning og behandling. En udvikling som kommer patienterne til gode.

Udvikling kan skabes på mange måder. Den syddanske forbedringsmodel, som er under implementering i organisationen, understøtter, at vi kan gøre vores arbejde på nye og bedre måder til gavn for patienterne.

Arbejdet med at forebygge og reducere brugen af tvang står fortsat højt på Region Syddanmarks og dermed sygehusets dagsorden.

Udviklingsplanen afspejler, at psykiatrisygehuset skal være en dynamisk organisation, som formår at tilpasse sig både den teknologiske udvikling og udviklingen i samfundet. Vi skal være en moderne psykiatri med høj kvalitet i vores ydelser. Det kræver fokus på forskning, teknologisk udvikling og nye behandlingsmetoder, og det kræver de rette medarbejdere med de rette kompetencer. Rekruttering og fastholdelse er derfor fortsat et område, hvor indsatsen skal prioriteres.

Sygehusledelsen

INDLEDNING

I de senere år har det psykiatriske område haft stor opmærksomhed – politisk og i samfundsdebatten. Opmærksomheden har medført øget fokus på at løfte hele indsatsen, så mennesker med psykisk sygdom kan få en bedre behandling og et bedre liv. Der skal være ligestilling i behandlingen af somatisk og psykisk sygdom.

REGIONSRADET i Region Syddanmark har via budgetforligene i 2017 og 2018 fastlagt en række mål og rammer for det psykiatriske område¹. Blandt andet skal Region Syddanmark være i mål med halvering af tvang i 2019.

Der er desuden fokus på det nære og sammenhængende sundhedsvæsen, herunder samarbejdet med arbejdsmarkedet, så færrest mulige står uden uddannelse og job. Den ambulante indsats udbygges og intensiveres, ligesom inddragelse af patienter og pårørende er væsentlige fokusområder.

Regionsrådet har endvidere en vision om at styrke samarbejdet med frivillige. Oveni har Regionsrådet i budgetforligene udtrykt, at psykiatrisygehuset skal arbejde videre med implementeringen af patientstyrede indlæggelser og patientrapporterede oplysninger (PRO). Forskellige projekter bl.a. omkring mistrivsel blandt unge er også initiativer regionsrådet har sat i gang.

Udviklingsplanen tager afsæt i både nationale og regionale målsætninger for udviklingen af sundhedsvæsenet. De 8 nationale mål for udviklingen af sundhedsvæsenet, Sundhedsvisionen for Region Syddanmark og Region Syddanmarks 8 pejlemærker sætter en klar retning for sundhedsvæsenets udvikling og dermed en overordnet ramme for psykiatrisygehusets udviklingsplan. Det samme gælder for Partnerskabsaftalen – nedbringelse af tvang, Den Syddanske Forbedringsmodel, samt Sundhedsaftalen med de 22 syddanske kommuner.

Udviklingsplanen beskriver, med afsæt i ovennævnte, de udfordringer og muligheder som psykiatrisygehuset står overfor de kommende år. Psykiatrisygehuset har udpeget fire strategiske indsatsområder, som tilsammen sætter en tydelig retning for sygehusets udvikling, og hvor målet er at bidrage til løsningen af de beskrevne udfordringer.

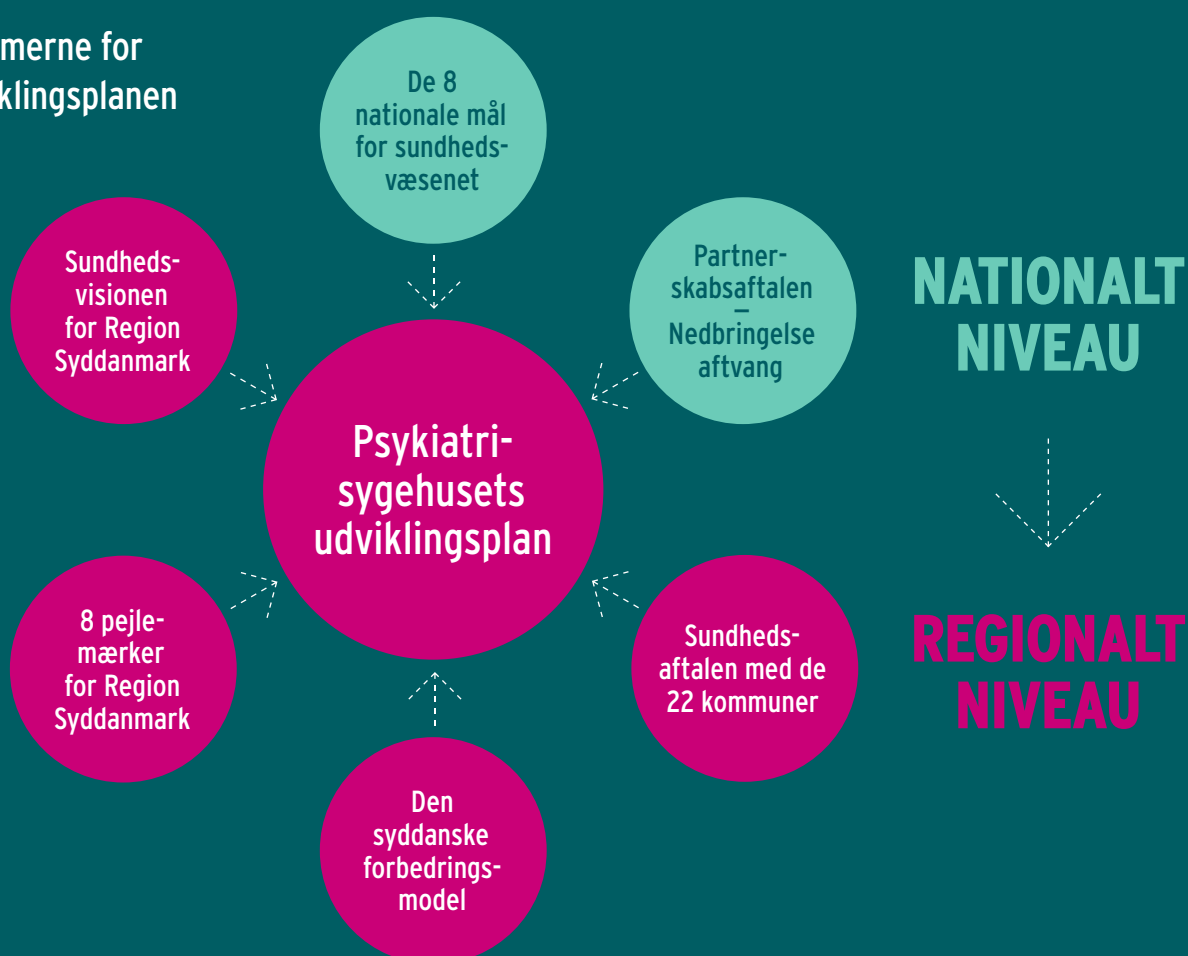
Der er fastlagt konkrete mål og initiativer til hvert af de fire strategiske indsatsområder, vedlagt i målstyringsbilag. De konkrete initiativer og mål er fastlagt, så de afspejler de politisk fastlagte mål.

¹ Region Syddanmarks Budgetforlig 2017 og 2018

RAMMER FOR UDVIKLINGSPLANEN

Som beskrevet er der både nationalt og regionalt formuleret målsætninger og visioner, som er vigtige elementer i udviklingen af psykiatrisygehuset. Tilsammen udgør de rammerne for sygehusets udviklingsplan, og har stor betydning for fastlæggelsen af de kommende års strategiske målsætninger.

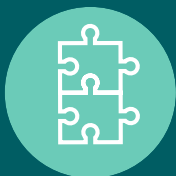
Rammerne for udviklingsplanen



Nationale rammevilkår

DE 8 NATIONALE MÅL FOR SUNDHEDSVÆSENET

Bedre kvalitet, sammenhæng og geografisk lighed i sundhedsvæsenet.



**BEDRE
SAMMEN-
HÆNGENDE
PATIENT-
FORLØB**



**STYRKET
INDSATS
FOR KRONIKERE
OG ÆLDRE
PATIENTER**



**FORBEDRET
OVERLEVELSE
OG PATIENT-
SIKKERHED**



**BEHANDLING
AF HØJ
KVALITET**



**HURTIG
UDREDNING
OG
BEHANDLING**



**ØGET
PATIENT-
INDDRAGELSE**



**FLERE
SUNDE
LEVEÅR**



**MERE
EFFEKTIVT
SUNDHEDS-
VÆSEN**

PARTNERSKABSÅFTALEN

Sygehuset arbejder for at forebygge og undgå brug af tvang i behandlingen og har underskrevet en aftale med Sundheds- og Ældreministeriet om at reducere

brugen af tvang med 50 pct. ved udgangen af 2020. I Region Syddanmark er det aftalt, at målet skal nås ved udgangen af 2019.

Regionale rammevilkår

PEJLEMÆRKER FOR REGION SYDDANMARK

Regionsrådet vedtog i 2016 Region Syddanmarks 8 pejlemærker. Pejlemærkerne er gældende for regionens samlede virksomhed og går på tværs af

politikker, visioner og strategier, som regionen arbejder ud fra, og er dermed også vigtig for udviklingen af sundhedsområdet.

Pejlemærkerne er blandt andet baseret på Region Syddanmarks sundhedsvision.



1 Region Syddanmark er borgernes og patienternes region

- møde patienter og pårørende ud fra sundhedsvisionens værdier
- arbejde for lighed i sundhed
- udvikle, imødekomme og prioritere samarbejdet med frivillige kræfter
- inddrage borgere, patienter og pårørende i udviklingen af regionens ydelser
- inddrage og imødekomme kommuner og andre samarbejdspartnere samt aktører på området for regional udvikling i regionens vækst- og udviklingsindsats

2 Region Syddanmark stræber efter at gøre det bedste for borgere og patienter

- basere indsatsen på sundheds-, udviklings-, miljø- og socialområdet på nyeste viden og ved at stræbe efter højeste faglige standard
- arbejde målrettet for at leve op til nationale mål
- have synlige og ambitiøse mål på alle niveauer, der har sammenhæng til de nationale mål og ved løbende at følge op
- stræbe efter balance, sammenhængskraft, vækst og udvikling i hele regionen

3 Region Syddanmark prioriterer udvikling af det nære og sammenhængende sundhedsvæsen

- I samarbejde med praksis og kommuner – med respekt for lokale forskelle og behov
- Med fokus på lokal forankring – kombineret med tværgående regionale, kommunale og nationale prioriteringer
- Med fokus på konkrete ydelser og på nye fleksible samarbejdsformer
- Med udgangspunkt i at skabe helhed og værdi i indsatsen overfor patienterne, samt ved at lette patientens vej igennem sundhedsvæsenet

4 Region Syddanmark gør nytte af regionale styrker og bidrager til nationale dagsordener

- Stille os til rådighed, gå forrest og påvirke den nationale dagsorden på de områder, hvor regionen har faglige styrker
- Deltage i nationale og internationale samarbejder, for at bidrage til at udvikle og fastsætte faglige standarder
- Lære af internationale erfaringer, andre regioner og regionens samarbejdspartnere
- Bruge vores geografiske position til at sætte en dagsorden for det grænseoverskridende samarbejde

5 Region Syddanmark spiller en aktiv rolle i forskning, innovation og udvikling

- Udvikle regionens nuværende og fremtidige ydelser og services til gavn for borgerne ved hjælp af innovation og ny teknologi
- Lokale behov og lokal viden skal være drivkraft for innovation og udvikling
- Bygge bro mellem behov, tilgængelig viden og erhvervsmæssige styrker
- Bruge viden fra andre sektorer og regioner, både nationalt og internationalt
- Udvikle og forbedre regionens ydelser ved at prioritere forskning

6 Region Syddanmark driver enheder i sammenhæng og med gensidige forpligtelser

- Drive ét sammenhængende sundhedsvæsen, hvor enhederne har forskellige roller og gensidige forpligtelser. Enhederne er selv bærende komplette enheder, som hver især bidrager til at skabe sammenhæng i regionen.
- Prioritere balancen mellem enhederne
- Lade udviklingen af regionens samlede sundheds-tilbud gå hånd i hånd med den specialiserede behandling

7 Region Syddanmark drives med vægt på klare visioner og spilleregler samt stabil og decentral drift

- Lade de enkelte enheder disponere og håndtere den daglige drift
- Have fælles klare spilleregler, der bidrager til, at vores processer og ydelser lever op til fastsatte normer og krav til kvalitet, økonomisk ansvarlighed, gennemsækelighed og langsigtet planlægning
- Sikre stabilitet i driftsvilkårene

8 Region Syddanmark er en god arbejdsplads

- Basere ledelse og samarbejde på regionens personalepolitiske værdier
- Basere dialogen og samarbejdet mellem ledelse og medarbejdere på gensidig tillid, retfærdighed og respekt
- Sikre at ansatte har de kompetencer, der er nødvendige, for at løse deres kerneopgaver
- Være en rummelig arbejdsplads, der også giver plads til ansatte med særlige behov.

REGION SYDDANMARKS SUNDHEDSVISION

Sundhedsvision for Region Syddanmark blev vedtaget i 2011. Sundhedsvisionen sætter den overordnede ramme for regionens arbejde på sundhedsområdet i de kommende år.

Sundhedsvisionen: *”Du tager ansvar for din sundhed — sammen tager vi hånd om din sygdom”*. Dertil kommer en række værdier om dialog, lighed, sammenhæng, rettidighed, kvalitet og ansvar.

SUNDHEDSAFTALEN – SAMARBEJDE MED KOMMUNERNE

Sundhedsaftalen er det primære fælles udgangspunkt for det tværsektorielle sundhedssamarbejde – rammen om samarbejdet mellem sygehus, kommuner og almen praksis.

DEN SYDDANSKE FORBEDRINGSMODEL

Den Syddanske forbedringsmodel er fra 2016 under implementering i psykiatrisygehuset. Modellen bygger på erfaringer fra det amerikanske hospital Virginia Mason. Modellen tager udgangspunkt i LEAN-tankegangen og har fokus på, hvad der skaber værdi for patienten. Forbedringsmodellen er et værktøj til kontinuerlige forbedringer i behandling, patientsikkerhed og samlet effektivitet.

Ledelse er et omdrejningspunkt i forbedringsarbejdet. God ledelse skal understøtte gennemførelse og fastholdelse af konkrete forbedringer.

Medarbejderne er i høj grad centrum i forbedringsarbejdet, idet ideer til forbedringer i driften stort set altid kommer fra medarbejderne. Forbedringsarbejdet drives derfor af medarbejderne ved deres involvering i at udvikle, implementere og ikke mindst fastholde forbedringerne.

Forbedringsarbejdet er et grundlæggende og kontinuerligt anvendt værktøj i udviklingen af psykiatrisygehuset.

Som det fremgår af ovenstående beskrevne rammer, vil de kommende års fokusområder i sundhedsvæsenet både nationalt og regionalt bl.a. handle om bedre sammenhænge, bedre kvalitet og effektivitet, øget patientinddragelse og fokus på forebyggelse.

UDFORDRINGER FOR PSYKIATRIEN

Psykatrien både regionalt og nationalt overfor en række udfordringer. Udfordringer som er med til at forme visionen for og udviklingen af psykiatrisygehuset i de kommende år. Psykiatrisygehuset vurderer, at de væsentligste udfordringer er ulighed i sundhed, utilstrækkelige sammenhæng og ændringer i sygdomsbilledet.

ULIGHED I SUNDHED

Ulighed i sundhed er en stigende udfordring i Danmark. Trods det, at vi i kraft af sundhedsloven har ret til let og lige adgang til sundhedsvæsnets ydelser, er der en socialt skæv fordeling i brugen af sundhedsvæsnets ydelser, som ikke hænger sammen med det faktiske behov.

Den sociale ulighed i sundhed er steget gennem de sidste 20 år. Ulighed i sundhed er i særlig grad en udfordring i forhold til mennesker med psykisk sygdom².

Mennesker med tidligere kontakt til psykiatrien har en meget kortere forventet levetid end resten af befolkningen. I Danmark er psykisk sygdom ofte lig med markant højere dødelighed, fordi psykisk syge ikke får tilstrækkelig hjælp med deres fysiske sygdomme. Mennesker med psykisk sygdom dør i gennemsnit 10-15 år tidligere end deres raske med-

borgere. 80 pct. af mennesker med psykisk sygdom, har også en fysisk sygdom at slås med. Det er oftest livsstilssygdomme. Og i 60 pct. af tilfældene kan overdødeligheden forklares med fysiske sygdomme, som patienten ikke får tilstrækkelig behandling for³.

Regionsrådet har fokus på ulighed i sundhed. Forebyggelse og behandling af livsstilssygdomme hos mennesker med en sindslidelse, er et indsatsområde i regionens budgetforlig 2018.

UTILSTRÆKKELIGE SAMMENHÆNGE

En af sundhedsvæsenets store udfordringer er at sikre sammenhæng i behandlingen af patienter.

Den øgede specialisering i sygehusvæsenet, kombineret med den teknologiske udvikling, har gennem de senere år, løftet kvaliteten i det danske sygehusvæsen. Det er en udvikling, der stiller sti-

gende krav til indsatserne i det nære og sammenhængende sundhedsvæsen. Patienter er i dag indlagt i kortere tid end tidligere. Det betyder, at borgeren har mulighed for at vende hurtigt tilbage til sin dagligdag. Bevarer man kontakten til hverdagen, skaber det nemmere overgang fra at være syg til at skulle tilbage på arbejdsmarkedet.

Mange sundhedsindsatser kan i dag finde sted uden for sygehuse. Flere borgere har dog efter udskrivning stadig et behandlings- og rehabiliteringsbehov, der kræver sundhedsfaglige indsatser. Udfordringen er, at sikre, at den enkelte patient oplever sin behandling som sammenhængende, der må ikke opstå et vakuum, når man udskrives fra sygehuset til kommunen tager over, eller omvendt⁴.

Et stærkere nært og sammenhængende sundhedsvæsen er en central del af svaret på de udfordringer, som sundhedsvæsenet står over for.

Mennesker med psykisk sygdom oplever ofte et langt sygdomsforløb, der indebærer indsatser på tværs af sektorer og behov for kontakt med forskellige faggrupper i sundhedsvæsenet. Det stiller krav til, at sundhedsvæsenet samarbejder om patientens forløb med henblik på, at patienterne hjælpes til at mestre egen sygdom i størst muligt omfang. Det er både til gavn for den enkelte patient og for ressourceudnyttelsen i sundhedsvæsenet.

Med kortere indlæggelsestider og flere patienter i ambulans behandling øges behovet for samarbejde mellem sygehusene, kommuner og almen praksis. De kortere indlæggelsestider påvirker og øger behovet for kommunale indsatser i socialpsykiatrien for mennesker med psykisk sygdom.

Der er behov for og potentiale i at videreudvikle og ensarte kvaliteten i det nære og sammenhængende sundhedsvæsen.

ÆNDRINGER I SYGDOMSBILLEDET

Sygdomsbilledet har været under forandring de seneste årtier. WHO vurderer, at psykisk sygdom i 2020 vil være på andenpladsen over de meste belastende sygdomme på verdensplan. Samtidig er der kommet et større fokus på trivsel og mistrivsel især blandt børn og unge. Blandt børn og unge op til 24 år er psykiske helbredsproblemer den største udfordring

og udgør over halvdelen af det samlede sygdomsbillede for denne aldersgruppe.

Undersøgelser⁵ viser, at gruppen af unge med psykiske problemer er voksende. Der er brug for større fokus på mental sundhed og trivsel blandt unge. Her skal der i højere grad sættes ind med forebyggende og understøttende tiltag, så mistrivsel og sårbarhed ikke udvikler sig til egentlig psykisk sygdom. Det kræver tæt samarbejde med skoler, børnehaver, PPR, uddannelsesinstitutioner, frivillige organisationer og andre i kontakt med unge.

Derudover stiger andelen af ældre. Det medfører, at psykiatrien skal kunne håndtere flere ældre psykisk syge borgere, som ofte har flere sygdomme. Indsatsen kræver et øget samarbejde med somatiske afdelinger, kommunerne og praktiserende læger, som ofte har den primære kontakt med de ældre.

Antallet af retspsykiatriske patienter har været stigende, både regionalt og nationalt. Der skal fokus på den forebyggende indsats i forhold til, at psykiatriske patienter ikke begår yderligere kriminalitet.

Generelt har der været en betydelig stigning i antallet af patienter i kontakt med psykiatrien over de seneste år. Stigningen skal ses i lyset af udrednings- og behandlingsretten og de faldende ventetider, der understøtter en let og lige adgang, hvor flere udredes og behandles end tidligere.

² Aftapportering *Udvalg om det nære og sammenhængende sundhedsvæsen*, juni 2017

³ *Undersøgelsen Psykisk sundhed og ændringer i livsstil*, fra Vidensråd for Forebyggelse (2013).

⁴ *Sundhed, hvor du er*, udgivet af Sundheds- og ældreministeriet, december 2017

⁵ *Sundhedsprofil Hvordan har du det*, SDU/RSD 2018

MULIGHEDER FOR PSYKIATRIEN

Psykiatrisygehuset står også med en række muligheder. Muligheder som udgør et godt fundament for yderligere udvikling. På baggrund af en fokuseret politisk prioritering er organisationen tilpasset fremtidens krav.

BEHANDLINGEN er samlet i nye byggerier med afdelinger med en højere grad af specialisering. Behandlingen på hovedfunktionsniveau understøttes af regionsfunktioner og højt specialiserede funktioner i universitetsafdelingerne. Tilgængeligheden i lokalpsykiatrien er øget, og der er sket væsentlige forbedringer på akutområdet. Alt i alt en organisation, som er mere dynamisk og tilpassningsdygtig.

Psykiatrisygehuset har i kraft af Telepsykiatrisk Center en førende position i udviklingen og anvendelsen af digitale løsninger og teknologi.

På forskningsområdet har psykiatrisygehuset udarbejdet en ambitiøs forskningsstrategi, hvor visionen er, at være Danmarks førende inden for *kliniknær psykiatrisk forskning i 2020*. Sygehuset kan dokumentere en positiv udvikling i forskningen.

Psykiatrisygehuset har et godt samarbejde med kommunerne og praksisområdet, hvilket er et godt afsæt til at videreudvikle sammenhænge mellem sektorerne. Ligeledes er sygehusets organisatoriske struktur med decentral lokalpsykiatri et godt udgangspunkt for bedre sammenhæng.

I 2014 skærpede regionsrådet kravene til udrednings- og behandlingsretten. Mennesker med psykisk sygdom har nu forbedrede rettigheder og har krav på en rettidig indsats inden for 30 dage. Og det lever vi op til i psykiatrisygehuset.

De senere år har psykiatrisygehuset på baggrund af en politisk prioritering brugt mange ressourcer på kompetenceudvikling af medarbejdere og ledere. Det har givet et godt fundament at arbejde videre på. Kompetenceudviklingen har fokus på nedbringelse af tvang og har givet medarbejderne en øget faglighed, større forståelse for andres faglighed, og en øget oplevelse af at have fælles ansvar for patienten.

VISION

Psykiatrisygehusets rammevilkår, de beskrevne udfordringer og muligheder samt vores mission er afsættet for formulering af psykiatrisygehusets ledestjerne – visionen.

Mission

Psykiatrien i Region Syddanmark udreder og behandler mennesker med psykisk sygdom med det formål, at de bliver raske eller så velfungerende, at de kan leve deres liv og tage del i samfundet.

Vision

**Sammenhæng, bedre behandling og mere sundhed
for mennesker med psykisk sygdom**

Psykiatrien i Region Syddanmark vil skabe sammenhæng, bedre behandling og mere sundhed for mennesker med psykisk sygdom.

Det gør vi gennem inddragelse af patienter og pårørende, gennem fokus på udvikling og forbedringer, gennem høj kvalitet i behandlingen, understøttet af viden og kompetencer hos medarbejderne.

**STRATEGIC
INDUSTRIAL
OMR
T**

GISKE

ATS-

ÅDER

111

Psykiatrisygehuset har udpeget fire strategiske indsatsområder, som samlet sætter retningen for sygehusets udvikling de kommende år. De fire indsatsområder er i tråd med både den nationale og den regionale dagsorden, samt de politiske ambitioner som regionsrådet udtrykker i budgetforlig.

Region Syddanmarks Pejlemærker lægger flere steder vægt på, at Region Syddanmark ønsker at være borgernes region, blandt andet gennem inddragelse af patienter og pårørende. Pejlemærkerne fokuserer endvidere på vigtigheden af det nære og sammenhængende sundhedsvæsen. Region Syddanmark har i Pejlemærkerne også lagt vægt på vigtigheden af at stræbe efter det bedste for patienten gennem høj faglighed, innovation og udvikling. Ikke mindst sætter Pejlemærkerne fokus på den gode arbejdsplads.

- Patientens psykiatrisygehus
- Sammenhæng og partnerskab
- Bedre behandling og mere sundhed
- Den gode arbejdsplads

De fire indsatsområder skal bidrage til at forbedre forholdene for patienter og pårørende. Indsatsområderne skal bidrage til at løfte kvaliteten for den enkelte patient. Ligesom indsatserne skal bidrage til, at vi skaber gode vilkår for vores medarbejdere.

Som det fremgår af grafikken er de fire *strategiske indsatsområder* vejen til at indfri psykiatrisygehusets vision. De strategiske indsatsområder har baggrund i rammevilkår, og er formuleret med afsæt i vores Mission.

Arbejdet med alle fire strategiske indsatsområder skal understøttes af forbedringsarbejdet, et forpligtende og tydeligt lederskab, fokus på forskning og uddannelse samt sund drift med fokus på gode effektive arbejdsgange og sund økonomi.

VISION

Patienternes
Psykiatrisygehus

Sammenhæng og
partnerskab

Bedre behandling
Mere sundhed

Den gode arbejdsplads

FORBEDRINGS-
ARBEJDET

LEDERSKAB

FORSKNING
UDDANNELSE

SUND DRIFT

MISSION

RAMMER OG VILKÅR

STRATEGISK INDSATSOMRÅDE

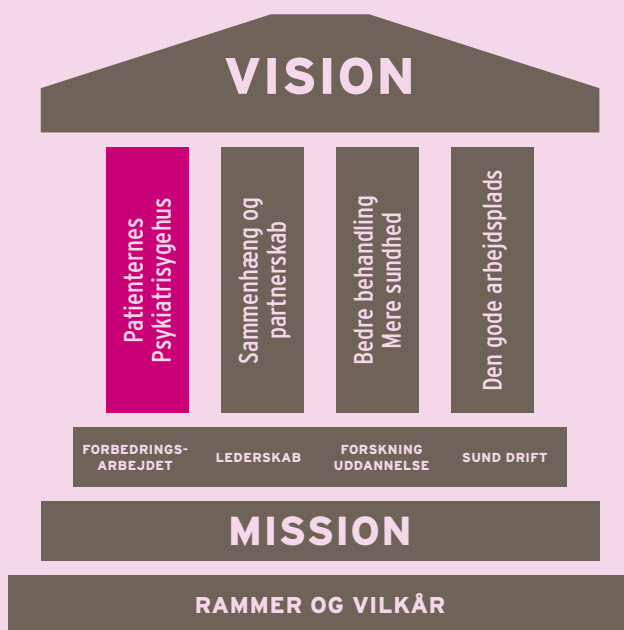
Patientens psykiatrisygehus

Psykiatrisygehuset sætter patienten først. Åbenhed, dialog og samarbejde er omdrejningspunkt for mødet med patienter og pårørende. Patienten har indflydelse på og inddrages i behandlingen. Patientens viden om sig selv og sin sygdom er afgørende for et godt behandlingsforløb.

Patient og pårørendes ønsker og synspunkter indsamles via forhåndstilkendegivelser og tilfredshedsundersøgelser. Informationerne bruges aktivt i planlægning af det enkelte patientforløb og i udvikling af sygehusets tilbud.

Psykiatrien i Region Syddanmark vil være patientens psykiatrisygehus, med høj grad af tilgængelighed.

Psykiatrien i Region Syddanmark understøtter peer-to-peer tankegangen og inddrager frivillige, fordi frivillige kræfter er et værdifuldt supplement til sygehusets tilbud og medarbejdernes professionelle indsats. Det skaber rum og mulighed for at give patienterne tilbuddet om flere oplevelser og relationer, der kan understøtte rehabiliteringen.



Psykiatrien i Region Syddanmark vil

- Øge patienttilfredsheden
- Tilbyde patientstyrede indlæggelser i alle afdelinger
- Udbrede peer to peer til hele organisationen
- Styrke samarbejde med frivillige. Alle afdelinger skal have frivillige tilknyttet
- Etablere patient- og pårørenderåd på alle afdelinger

STRATEGISK INDSATSOMRÅDE

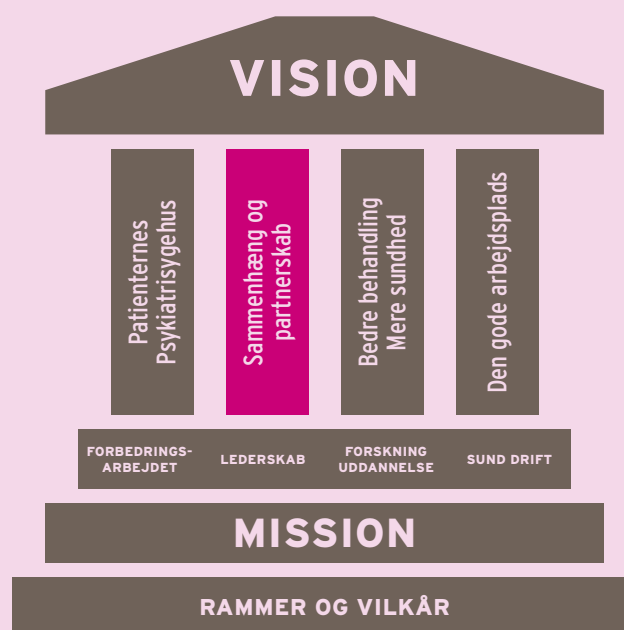
Sammenhæng og partnerskab

Både i de nationale mål for sundhedsvæsenet og i Region Syddanmarks pejlemærker er sammenhæng for patienterne en ambition. Psykiatrisygehuset vil gå forrest i indsatsen for sammenhængende patientforløb. Vi vil styrke samarbejdet med regionens 22 kommuner med udgangspunkt i Sundhedsaftalen.

Vi vil etablere partnerskaber med somatiske sygehuse, kommunerne og de praktiserende læger for at sikre et tæt samarbejde om den enkelte patient. Der skal udvikles nye samarbejdsformer. Psykiatrisygehuset stiller sin specialistviden til rådighed for kommuner og almen praksis. Det kan spare overflødig indlæggelse og sikre god udredning og behandling i nærmiljøet.

Psykiatrisygehuset vil med udgangspunkt i politiske målsætninger skabe bedre sammenhængende patientforløb mellem ambulant psykiatri, akutmodtagelse og døgnpsykiatri samt sikre bedre overgange mellem børne- og ungdomspsykiatri og voksenpsykiatri. Bl.a. gennem opsøgende indsats efter udskrivning. Alle i sygehuset har ansvar for at række ud efter patienten. Patienten skal opleve, at den patientansvarlige læge tager ansvar for hele forløbet. Patienten skal opleve sammenhæng, koordination og tryghed i forløbet.

Psykiatrisygehuset indgår aktivt i samarbejdet om forebyggelse. Vi styrker indsatsen for borgere med komplekse forløb. Vi indgår i samarbejder mellem psykiatri og jobcentre. Et særligt indsatsområde i de kommende år er tidlig indsats for psykisk sårbare børn og unge.



Psykiatrien i Region Syddanmark vil

- Arbejde systematisk med udskrivningsaftaler og koordinationsplaner, så antallet af aftaler stiger
- Forbedre sammenhængen mellem ambulant- og døgnpsykiatri
- Sikre bedre overgange mellem børne- og ungdomspsykiatri og voksenpsykiatri
- Øge samarbejde på tværs af sektorer for at opretholde patienters tilknytning til arbejdsmarkedet
- Styrke samarbejdet med kommunerne og almen praksis
- Sikre at patientansvarlige læger er udbredt til alle patientgrupper
- Arbejde aktivt med SAM:BO som kommunikationskanal
- Sikre de særlige pladser er etableret og fungerer i henhold til lovgivning
- Arbejde med tidlig indsats for psykisk sårbare børn og unge

STRATEGISK INDSATSOMRÅDE

Bedre behandling – mere sundhed

Psykiatrisygehuset vil i samarbejde med praktiserende læger, somatiske sygehuse og kommunerne have fokus på at forebygge og opdage fysisk og psykisk sygdom i tide.

Vi vil sikre ensartet og rettidig behandling af høj faglig kvalitet gennem løbende implementering af kliniske retningslinjer, pakkeforløb og standardiserede forløb.

Kontinuerlig udvikling af behandling på højt specialiseret regionsfunktionsniveau samt behandling på hovedfunktionsniveau danner basis for, at alle patienter får den rette behandling på rette niveau.

I udviklingen af behandlingen prioriterer vi forskning som grundlag for klinisk og faglig udvikling. Vi henter inspiration fra udlandet og deltager i internationale samarbejder om udvikling af behandlingen.

Forskning er højt prioriteret. Forskning er grundlag for faglig udvikling og dermed for den bedst mulige behandling. Universitetsafdelingerne i Odense har helt naturligt førertrøjen på dette område.

Psykiatrisygehuset vil være førende i at bruge og udvikle telepsykiatri og digitale redskaber, som understøtter et individuelt og effektivt behandlingsforløb med afsæt i patientens ønsker og behov. Arbejdet med patientrapporterede oplysninger (PRO) skal medvirke hertil.

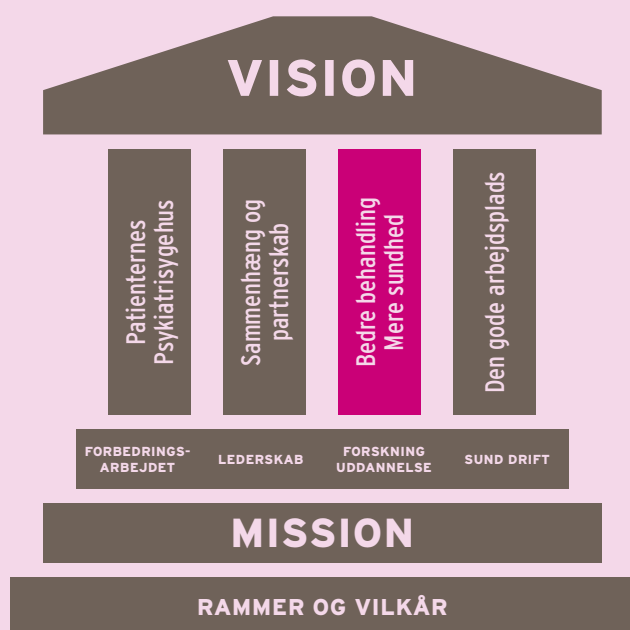
Vi vil kendes for, at behandling, pleje og rehabilitering sker i tilknytning til patientens hverdag og med styrkelse af patientens mestring af egen sygdom. Vi vil udfordre gængse måder at arbejde på via forsøg med værdibaseret styring og populationsansvar.

Vi arbejder for at reducere ulighed i sundhed. Derfor bliver akut syge patienter mødt i en akutmodtagelse med fokus på psykisk og somatisk sygdom. Vi har fokus på livsstil og KRAM-faktorer⁶.

Patienter og pårørende skal opleve den højeste grad af sikkerhed i psykiatrisygehuset. Vi stræber efter en forbedringskultur, hvor vi lærer af fejl, udvikler og efterlever best practice for at skabe forbedringer. Vi har særlig fokus på systematisk at forebygge selvmord og selvmordsforsøg.

Fokus på forebyggelse, rette og rettidig indsats ambulantly og under indlæggelse gør, at brugen af tvang så vidt muligt undgås. Vi har særligt fokus på, at forebyggelse af tvang også sker i den ambulante behandling.

⁶ KRAM – Kost-Rygning-Alkohol-Motion



Psykiatrien i Region Syddanmark vil

- Arbejde målrettet på at reducere brugen af tvang yderligere
- Bruge kliniske databaser (RKKP) effektivt i vore kvalitets- og forbedringsarbejde
- Øge kliniknær forskning
- Arbejde systematisk med PRO (patienttrappede oplysninger) i behandlingen af udvalgte patientgrupper
- Styrke samarbejdet på tværs af sektorer om bedre udredning og behandling af fysiske sygdomme hos mennesker med en psykisk sygdom, gennem fokus på livsstil og KRAM.
- Øge anvendelse af videokonsultation og telepsykiatriske løsninger
- Arbejde systematisk med selvmordsforebyggelse
- Anvende pakkeforløb
- Styrke arbejdet omkring fælles beslutningstagen

STRATEGISK INDSATSOMRÅDE

Den gode arbejdsplads

Kompetente og engagerede medarbejdere er en forudsætning for, at psykiatrisygehuset kan gennemføre udviklingsplanen.

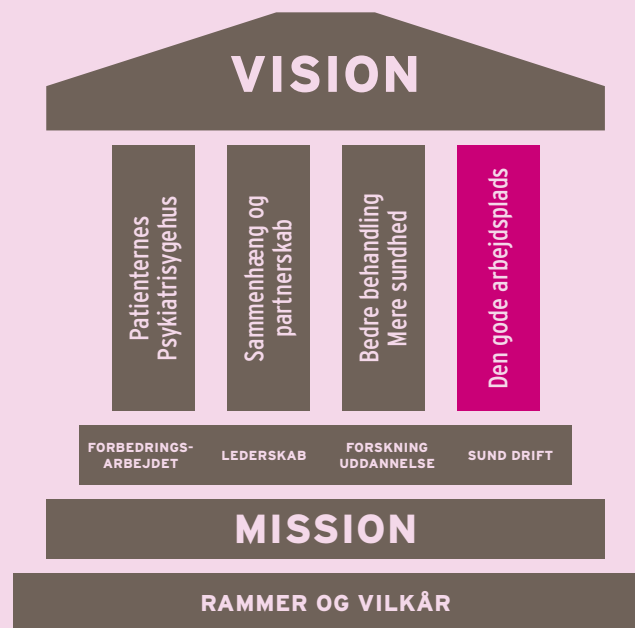
Psykiatrisygehuset er en stor arbejdsplads og et stort uddannelsessted. Psykiatrisygehuset vil til stadighed prioritere at målrette og styrke kompetenceudviklingen på alle niveauer i organisationen. Kompetenceudviklingen skal understøtte sygehuset i at være en dynamisk og tilpasningsdygtig organisation.

Vi vil være et attraktivt uddannelsessted som vælges til af elever og studerende. Det sikrer vi gennem et trykt læringsmiljø og høj kvalitet i vejledningen.

Vores medarbejdere skal opleve høj trivsel og et godt arbejdsmiljø. Vi stræber efter et arbejdsmiljø, hvor tryghed og sikkerhed er i højsædet. Psykiatrien har en særlig udfordring med mange episoder med vold og trusler mod medarbejderne. Det vil vi reducere.

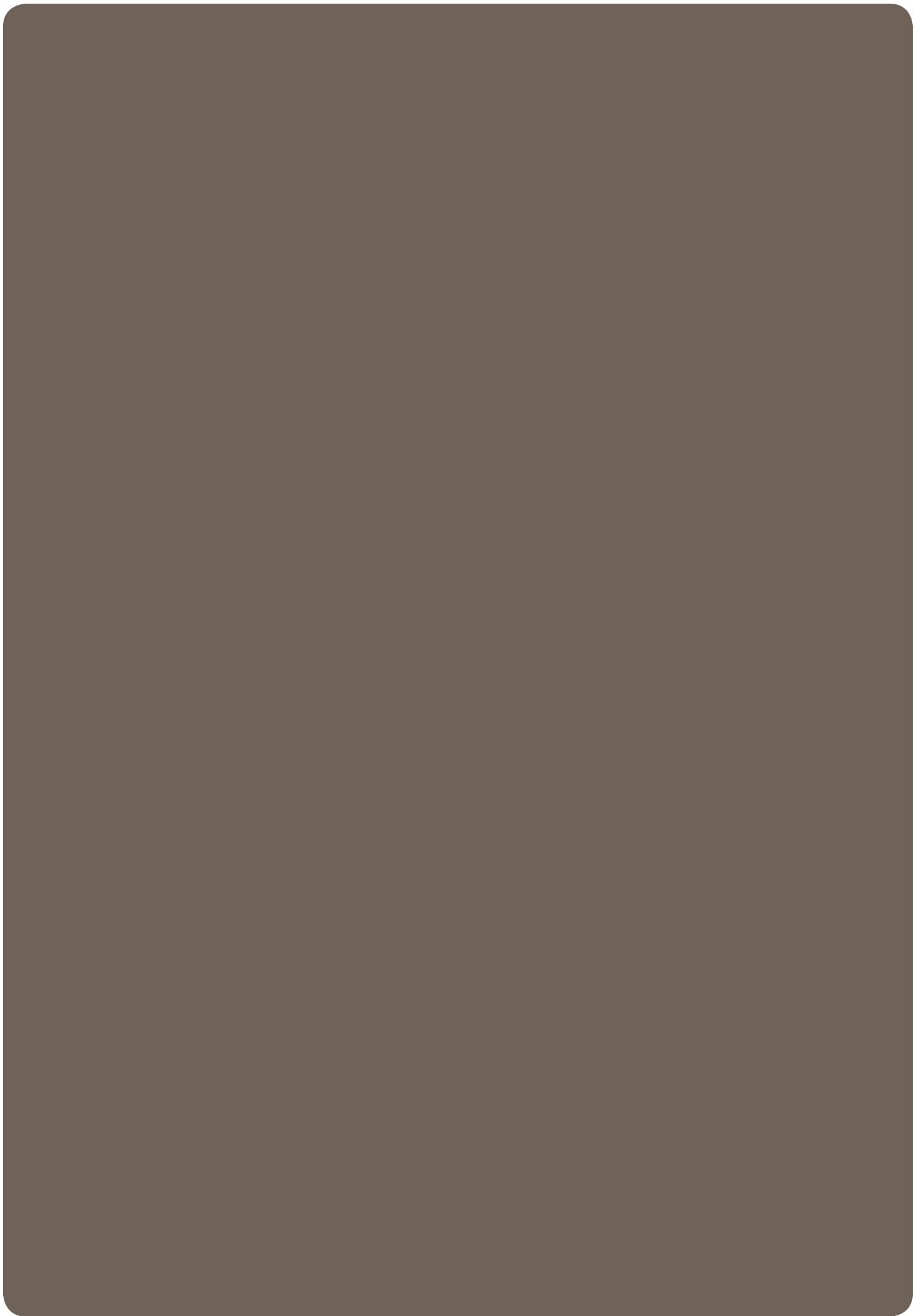
Vi vil fastholde og tiltrække medarbejdere og ledere med kompetencer og færdigheder, der matcher vores behov.

God ledelse er den drivende faktor i at skabe den gode arbejdsplads. Derfor vil vi løbende udvikle vores ledere. Vi vil klæde dem på til nye ledelsesudfordringer og krav.



Psykiatrien i Region Syddanmark vil

- Sikre fortsat arbejdsmiljøcertificering
- Fremme trivsel og forebygge sygefravær
- Forebygge og reducere antallet af arbejdsskader, herunder arbejde systematisk med nedbringelse af episoder med vold og trusler
- Arbejde med systematisk kompetenceudvikling af alle faggrupper
- Arbejde med systematisk udvikling af ledere og ledelsestalenter
- Arbejde systematisk med rekruttering og fastholdelse



Psykiatrien i Region Syddanmark

Lille Grundet Hulvej 25

7100 Vejle

Tlf. 9944 4800

psykiatrisygehuset@rsyd.dk

www.psykiatriensyddanmark.dk