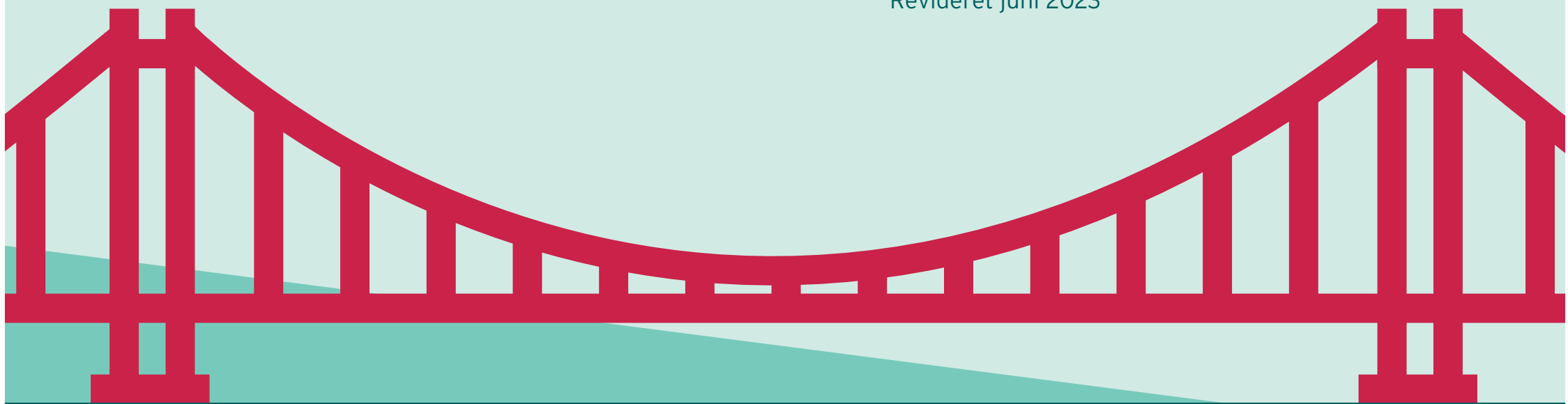

LEDELSE I PSYKIATRI- SYGGEHUSET

Sygehusledelsen, 2020
Revideret juni 2023



Psykatrien i Region Syddanmark
Lille Grundet Hulvej 25
7100 Vejle
www.psykiatriensyddanmark.dk


Region Syddanmark

**Psykatrien i
Region Syddanmark**
Syddansk Universitetshospital

INDHOLD

Ledelse i Psykiatrisygehuset	4
Ledelsesgrundlag	6
Ledelsesstrukturen	8
Den faglige struktur	11
Ansvar og kompetence	12

"PSYKIATRIEN I REGION SYDDANMARK UDREDER OG BEHANDLER MENNESKER MED PSYKISK SYGDOM MED DET FORMÅL, AT DE BLIVER RASKE ELLER SÅ VELFUNGERENDE, AT DE KAN LEVE DERES LIV OG TAGE DEL I SAMFUNDET."

LEDELSE I PSYKIATRISYGEHUSET

Ledelse er en forudsætning for at understøtte og udvikle medarbejderne og den fælles kerneopgave, så Psykiatrien i Region Syddanmark samlet set lever op til sygehusets mission:

”Psykiatrien i Region Syddanmark udreder og behandler mennesker med psykisk sygdom med det formål, at de bliver raske eller så velfungerende, at de kan leve deres liv og tage del i samfundet.”

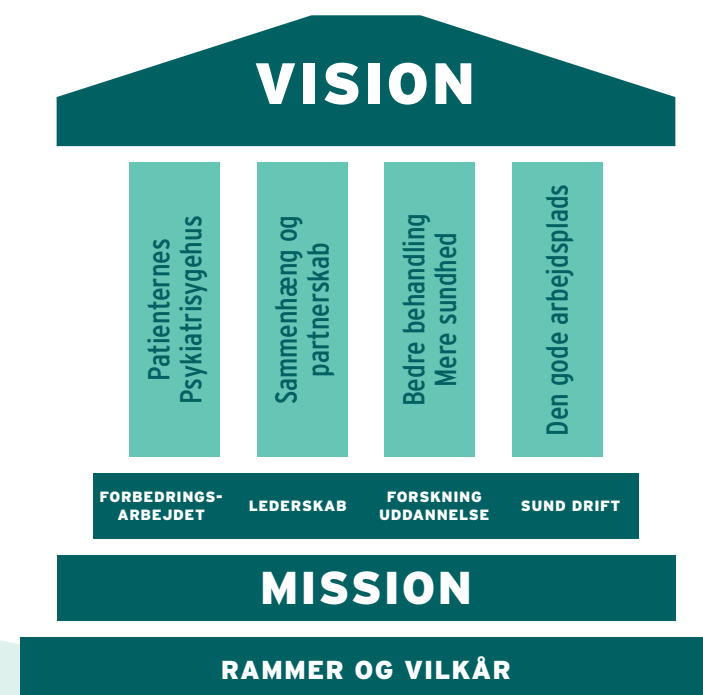
God ledelse er fundamentet for, at medarbejderne kan se mening med og mulighed for at være med til at opfylde sygehusets mission. Samtidig er der en forventning til, at ledelsen i psykiatrisygehuset har stor fokus på at levere godt arbejdsmiljø, service og høj faglig kvalitet til patienter og pårørende – samt fokus på at sikre udvikling og effektivitet i sygehusets drift og derigennem opfylde visionen:

”Sammenhæng, bedre behandling og mere sundhed for mennesker med psykisk sygdom”

Det er ledelsens opgave at omsætte visionen til målrettede indsatser i forhold til Psykiatriplan 2020 - 2024 for Region Syddanmark og Udviklingsplan 2022 - 2024 - samt sikre et godt arbejdsmiljø, implementering og løbende forbedringer i forhold til målopfyldelse. Den Syddanske Forbedringsmodel rummer værkstøjskassen, der understøtter ledelsen i at opstille klare og tydelige mål og følge op på fælles indsatsområder beskrevet i udviklingsplanen:

- Patienternes Psykiatrisygehus
- Sammenhæng og partnerskaber
- Bedre behandling - Mere sundhed
- Den gode arbejdsplads

”SAMMENHÆNG, BEDRE BEHANDLING OG MERE SUNDHED FOR MENNESKER MED PSYKISK SYGDOM”



LEDELSESGRUNDLAG

- god ledelsesadfærd i psykiatrisygehuset

Vi sætter patienten først - og stræber efter at skabe sammenhæng, bedre behandling og mere sundhed for mennesker med psykisk sygdom.

Vi udviser lederskab

Ledelseshandlinger:

- Vi lytter, er nysgerrige og træffer de nødvendige beslutninger med en værdibaseret tilgang
- Vi sætter retning for vores medarbejdere, samt skaber rum for faglig udvikling og læring
- Vi samarbejder med somatikken, kommuner, praktiserende læger og øvrige interessenter
- Vi tager ansvar for arbejdsmiljøet og er tydelig på egen rolle og beføjelser

Vi fremmer løbende forbedringer

Ledelseshandlinger:

- Vi involverer patienter, pårørende og medarbejdere i forbedringsarbejdet - så recovery fremmes
- Vi er undersøgende og ændrer vores arbejdsgange, når det skaber værdi for patienter og pårørende
- Vi standardiserer vores arbejde, går gemba og holder tavlemøder

Vi tager ansvar for den sunde drift

Ledelseshandlinger:

- Vi har styr på vores økonomi, planlægger langsigtet og fastholder fokus på målet/kerneopgaven
- Vi tager ansvar for arbejdsmiljøet og den gode dialog om trivsel.
- Vi arbejder ambitiøst med udvikling af karriereveje og talentudvikling
- Vi har fokus på fastholdelse og rekruttering

Vi fremmer høj faglig kvalitet gennem bl.a. forskning og uddannelse

Ledelseshandlinger:

- Vi sikrer gode rammer for klinisk forskning og udvikling
- Vi monitorerer og sikrer kvaliteten af indsatser og opgaver, herunder balance i ressourcer og opgaver
- Vi sikrer de bedste udrednings- og behandlingsformer

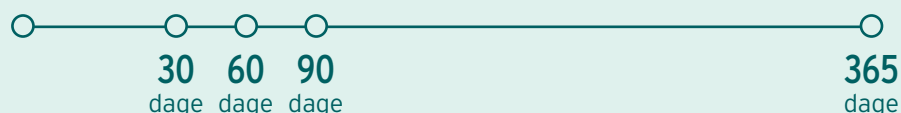
"LEDELSESGRUNDLAGET ER EN FÆLLES RAMME FOR AT GIVE LEDERE I PSYKIATRI-SYGEHUSET MULIGHED FOR AT FORHOLDE SIG TIL LEDELSE I FORHOLD TIL KERNEOPGAVEN."

Ledelsesgrundlaget skal

- Understøtte og målrette den løbende dialog om ledelse
- Skabe tydelighed om de forventninger og forpligtigelser, der er knyttet til god ledelsesadfærd i psykiatrisygehuset
- Give et konkret grundlag for løbende at kunne følge op på god ledelsesadfærd i hverdagen

Implementering & opfølgning

Vi implementerer og følger op på god ledelsesadfærd med afsæt i Den Syddanske Forbedringsmodel via PDSA-cirklen og via 30, 60, 90 og 365-dages opfølgninger.



LEDELSESSTRUKTUREN

Psykiatrien i Region Syddanmark består af psykiatriske afdelinger, Børne- og ungdomspsykiatrisk afdeling, Afdeling for Traume- og Torturoverlever, PsykInfo, Center for Digital Psykiatri, Service og Administration.

En klinisk afdeling er som udgangspunkt organiseret, så der er ambulante funktioner, døgnpsykiatri og akuttilbud.

Ledelsesorganisationen er det fundament, hvorpå sygehuset skal udvikle den faglige indsats overfor patienterne og sikre det gode arbejdsmiljø for medarbejderne. Ledelsesstrukturen afspejler de formelle ledelsesniveauer, som i et forpligtende samarbejde med den faglige struktur, skal sikre den bedst mulige udredning, behandling samt sammenhæng i forløbene for patienterne.

Ledelsesstrukturen består af tre formelle ledelsesniveauer – direktionen, afdelingsledelse og funktionsledelse, suppleret med en tværgående faglig struktur, som skitseret nedenfor.



Ledelse af sygehuset

Psykiatrisygehuset ledes af en direktion bestående af en administrerende sygehusdirektør, en lægefaglig og en sygeplejefaglig direktør. Direktionen har ansvaret for den overordnede ledelse af psykiatrisygehuset under respekt for gældende lovgivning, de udmeldte rammer og beslutninger. Direktionen refererer til regionsdirektøren, som repræsenterer Region Syddanmarks direktion.

Ledelse af afdelinger

De voksne psykiatriske og børne- og ungdomspsykiatrisk afdeling ledes af en afdelingsledelse, der refererer til direktionen.

Afdelingsledelsen har fælles ledelse i betydningen, at den enkeltes handlinger og beslutninger sker på vegne af afdelingsledelsen, og den enkelte chef oftest chefsygeplejerske og cheflæge er overordnet leder for alle medarbejdere i afdelingen.

Afdeling for Traume- og Torturoverlever, PsykInfo, Center for Digital Psykiatri, Service og Administration ledes af en afdelingschef, som har det samlede ledelsesansvar for afdelingen.

Alle afdelingschefer refererer til direktionen.

Direktion og afdelingsledelser leder blandt andet gennem uddelegering af opgaver og kompetencer til andre ledelsespersoner – f.eks. funktionsledere, ledende overlæger og medarbejdere med særlige opgaver.

For at sikre, at korrekt faglig behandling går hånd i hånd med en hensigtsmæssig anvendelse af afdelingens ressourcer og det gode arbejdsmiljø, skal afdelingsledelsen til stadighed sikre, at det gensidige forpligtende samarbejde mellem de forskellige ledere i afdelingen fungerer smidigt og effektivt. Det er tillige afdelingsledelsens ansvar at instrukser er ajourførte.

Funktionsledelserne har et fælles ansvar for at koordinere og tilrettelægge indsatsen overfor patienterne under hensyntagen til patientsikkerhed, arbejdsmiljø og kvalitet samt til afdelingens økonomi og drift. De har tillige et ansvar for, at medarbejderne er korrekt instruerede.

Ledelse af funktioner

Funktionsledelse etableres, hvor driftsgrundlaget under hensyntagen til behandlingstilbuddet, funktionens størrelse, geografiske placering eller organisering gør det nødvendigt. En funktion kan være et døgnafsnit, en lokalpsykiatri eller et sekretariat. En funktionsleder defineres som leder med personaleansvar. Funktionslederen varetager som udgangspunkt den daglige ledelse af alle ikke-lægefaglige medarbejdere i en funktion. Funktionslederen refererer til afdelingsledelsen, som består af en cheflæge og en chefsygeplejerske.

Funktionsledelserne har inden for de rammer som er udstukket af afdelingsledelsen ansvaret for, at den daglige drift finder sted under hensyntagen til gældende regler, bestemmelser og instrukser. Funktionsledelserne har ansvaret for at planlægge ressourceforbrug i funktionen hensigtsmæssigt efter delegering fra afdelingsledelsen.

Funktionsledelserne er ansvarlig for de ledelsesmæssige opgaver i et funktionsområde, som f.eks. at sikre patientforløb, selve behandlingen og det gode arbejdsmiljø.

Ledende overlæger

Ledelsesopgaven er skærpet for ledende overlæger. Der er en forventning til at de ledende overlæger kan navigere både læge- og ledelsesfagligt på det organisatoriske og politiske niveau. Ledende overlæger har endvidere personaleledelsen for læger.

Overlæger og øvrige med ansvar for særlige opgaver

Afdelingsledelsen kan uddelegere ansvaret af konkrete patientforløb og konkrete udrednings- og behandlingsindsatser til overlæger og øvrige med ansvar for særlige opgaver.

Denne gruppe har ligeledes en særlig forpligtigelse og et medansvar for at sikre udvikling og drift for sygehuset. Denne forpligtigelse udmønter sig i en forventning om, at de indgår i det daglige arbejde i et tæt og forpligtende tværfagligt samarbejde med funktionsledelserne.

I et konstruktivt fællesskab med afdelingsledelsen realiseres sygehusets mål.

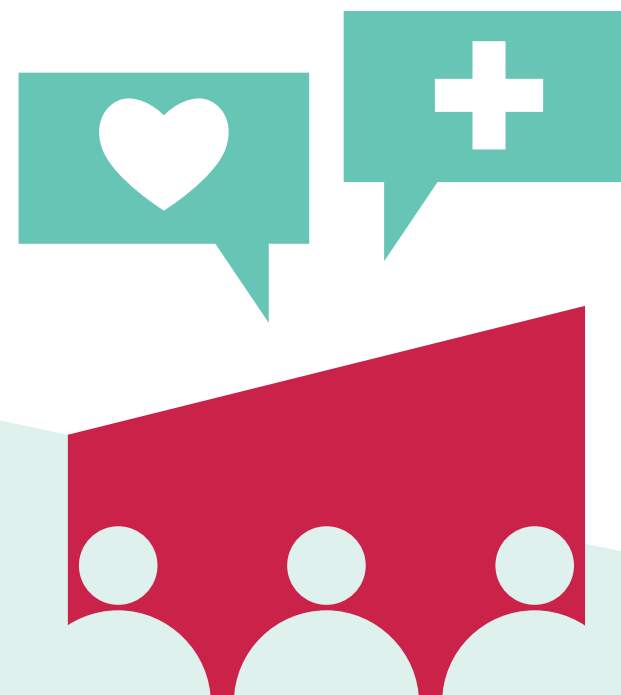
DEN FAGLIGE STRUKTUR

Fagområder

Faglig bevågenhed på enkelte funktioner og områder sikres gennem etablering af fagområder i Sundhedsstyrelsens terminologi.

Afdelingerne organiseres i et antal fagområder, typisk mellem tre og seks afhængig af afdelingens størrelse og forpligtigelser, herunder specialfunktioner. Eksempler på et fagområde kan være psykoser, ældrepsykiatri eller spiseforstyrrelser. Et fagområde omfatter såvel den ambulante indsats som indsatsen under indlæggelse.

Fagområderne for hver afdeling fastlægges af direktionen i dialog med afdelingsledelsen. Et fagområde kan etableres inden for én afdeling eller på tværs af afdelingerne, hvor funktionens størrelse og kompleksitet tilsiger dette.



ANSVAR OG KOMPETENCE

Ledelse i Psykiatrien i Region Syddanmark indebærer ansvar og kompetence afstemt efter ledelsesopgaven på det konkrete ledelsesniveau.

Ansvar er både ret og pligt til at udføre en opgave. Ansvar kan ikke delegeres, men den ansvarlige kan delegere opgaver og kompetence til medarbejdere, så disse får ret til beslutning og handling.

Kompetence er ret til at varetage løsning af en opgave, selvom ansvaret ikke nødvendigvis er placeret samme sted.

Afdelingsledelsen har det overordnede faglige og ledelsesmæssige ansvar for patientbehandlingen og arbejdsmiljøet i afdelingen. Det betyder, at alle ledere skal kende og overholde den til enhver tid gældende lovgivning, der er relevant for varetagelsen af kerneopgaven, som f.eks. psykiatri- og sundhedsloven samt arbejdsmiljølovgivningen.

Ansvar og kompetencer til at foretage økonomiske dispositioner fastlægges i Regler for Økonomistyring og registreringspraksis i Region Syddanmark. Sygehusets udmøntning af regelsættet fremgår af Psykiatriens Ledestilsyn.

"ANSVAR ER BÅDE RET OG PLIGT TIL AT UDFØRE EN OPGAVE. ANSVAR KAN IKKE DELEGERES. DEN ANSVARLIGE KAN DELEGERE OPGAVER OG KOMPETENCE TIL MEDARBEJDERE, SÅ DISSE FÅR RET TIL BESLUTNING OG HANDLING."

